

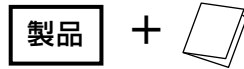
# 取扱説明書

# MULTI GAUGE X80

## マルチ表示タコメーター X8T

この度はPIVOT製品をお買い上げいただきありがとうございます。  
この説明書はよくお読みいただき大切に保管してください。

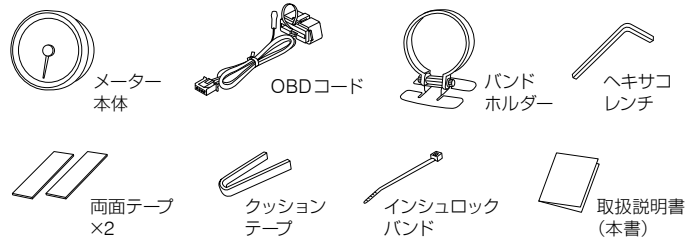
- 製品を他の人へお譲りする場合は、必ず取扱説明書(本書)をお付けください。



### 目次

内容物・警告・注意	1
特長	1
各部の名称	2
配線接続方法	2
製品の固定	2
基本操作方法	3
表示の切り換え方法	3
ピーク値の表示とリセット	3
シフトランプ設定	3
故障かな?と思ったら	4

### 内容物をご確認ください



1. ECUが純正品と異なる場合や、サブコンなどをご使用の場合、対応車でも適正表示しない場合があります。
2. 故障診断コネクタを利用する他社の製品とは併用できません。
3. PIVOT製OBD装着製品の併用についての詳細は、こちらをご確認ください。 ⇒ <https://pivotjp.com/obd/>



**警告** 下記内容を無視して誤った取り扱いをすると、人が死亡または重傷を負う可能性があります。

- 換気の悪い場所で作業しない  
排気ガス中毒や引火等で人体への危険があります。
- コードの被ふくを傷付けない  
ショート・接触不良等による火災、通信不具合による電装部品・エンジン・車輛破損の危険があります。
- 運転中に操作をしない  
運転中の製品操作や表示確認は事故の原因となりますので、安全に十分配慮してご使用ください。
- 製品の固定、配線処理は確実に行う  
製品固定や配線処理は、運転の支障や接触不良とならない状態にしてください。



**注意** 下記内容を無視して誤った取り扱いをすると、人が傷害を負う可能性と、製品その他に物質的損害が発生する可能性があります。

- DC12V車で使用する  
本製品はDC12V車用です。それ以外の電圧のクルマには装着できません。
- 装着直後は製品に強い力を加えない  
両面テープで製品を固定した直後は、はげやすくなっています。ご注意ください。
- 薬品類は使用しない  
ゴミ・汚れが付着した場合、やわらかい布などで丁寧にふき取ってください。アルコール・シンナー・ベンジンなどの薬品類は使用しないでください。
- 高温となる場所や水のかかる場所には装着しない  
故障の原因となります。
- ネジ・部品は元の状態に戻す ●まぶしく感じる場所には装着しない
- 加工・分解および改造をしない

## 特長

### 1台に3種類を表示する、見やすいφ80マルチゲージ。

#### OBDIIコネクタへの簡単接続タイプ

##### マルチディスプレイ

複数情報を見やすく表示するφ80のマルチディスプレイ。

##### 表示切り換え

各表示は、メーター部のスイッチでワンタッチ切り換え。

##### OBDIIへ簡単装着

OBDIIコネクタへ差し込むだけの簡単装着。

##### 反射を防ぐマットブラックベゼル

光の反射による眩しさを防ぐ黒の艶消し塗装のベゼル。

##### メーターホルダー付属

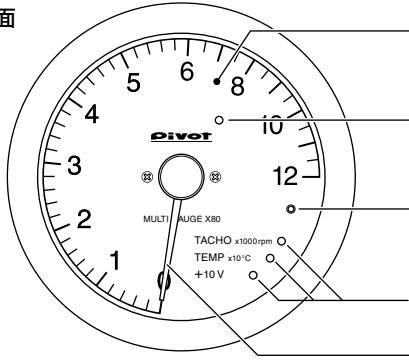
メーターを様々な場所に両面テープで設置できるバンドホルダーを付属。

##### ピークホールドとシフトランプ

各表示のピークホールドと、設定したエンジン回転数以上でシフトランプが点滅可能。

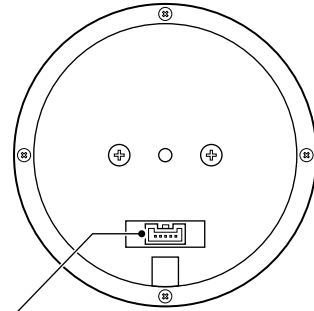
# 各部の名称

正面



- ① 文字板 各データを表示  
表示中イルミは常時点灯 (白照明)
- ② シフトランプ  
設定したエンジン回転数以上で点滅 (赤)
- ③ スイッチ  
モード切り換えやピーク値リセットなど
- ④ モードランプ  
使用しているモードを表示 (赤)
- ⑤ 針 現在の数値やピーク値を表示

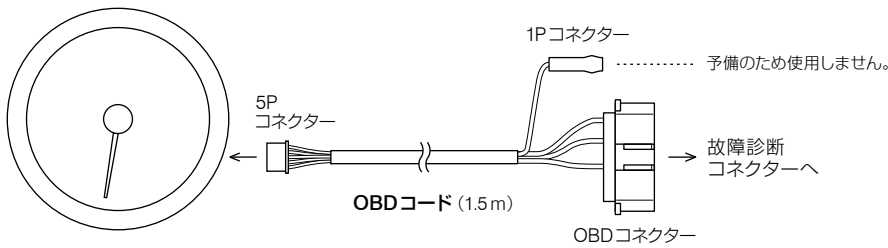
背面



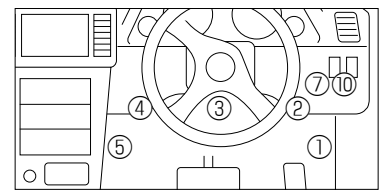
電源用コネクタ (5P)  
OBDコードを接続

## 配線接続方法

### 基本配線



### 故障診断コネクタ位置図



トヨタ	②③④	マツダ	②④⑩
日産	②③④⑦⑩	スバル	①②③④
ホンダ	②④	スズキ	②③④
三菱	④⑤	ダイハツ	②③④

### 接続手順

- 1 エンジンを始動する。
- 2 OBDコネクタを車輻の故障診断コネクタに差し込む。
- 3 5Pコネクタをメーター背面に差し込む。

- ① アクセルペダル脇
- ② 運転席足元右側 (フタ付の場合あり)
- ③ 運転席足元中央
- ④ 運転席足元左側 (フタ付の場合あり)
- ⑤ センターコンソール右脇
- ⑦ ステアリング脇パネル裏 (フタ付)
- ⑩ ステアリング右パネル (小物入れ上部)

### OBDコネクタ取扱時の注意点

差し込み時・抜き取り時は、この凸部を持ってください。

**注意**

コネクタ抜き取り時、コードを持って引き抜くのは絶対におやめください。断線の恐れがあります。

**凸部を握れない場合**

車種によっては、コネクタが奥まで入っていて、凸部を握れない場合があります。

その場合は、インシュロックバンドの輪の部分を持って引き抜いてください。

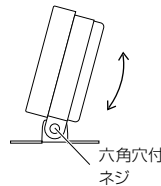
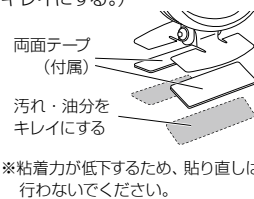
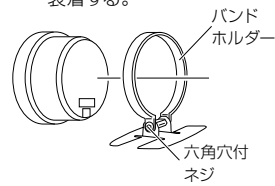
## 製品の固定

車内の見やすい場所へ取り付けます。

### A. バンドホルダーを使用する

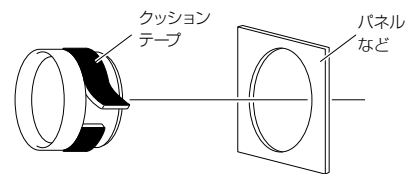
強度のある場所に両面テープを使用して固定します。(コラムカバー上、ダッシュボード上など)

- 1 ネジを少しゆるめ、メーターをバンドホルダーに装着する。
- 2 両面テープで固定する。(貼り付け部の油分や汚れは、キレイにする。)
- 3 見やすい角度に合わせて、ネジを固定する。



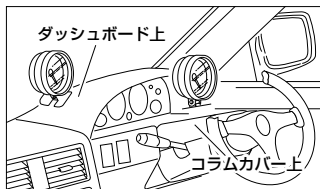
### B. パネルなどに埋め込む

- 1 メーターの根元にクッションテープを巻く。
- 2 直径80mmの穴に圧入状態で差し込む。

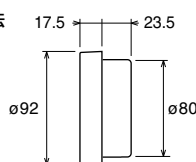


### 様々な場所に取付可能

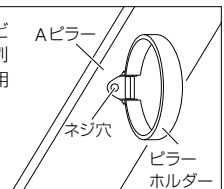
両面テープで様々な場所に取り付き、取付後の角度調整も可能です。



メーター寸法 (mm)

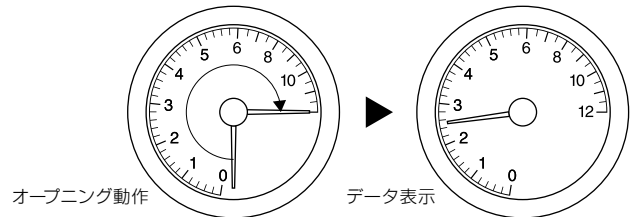


- Aピラーやコラムカバーなどに穴開け固定する場合は別売のピラーホルダーをご使用ください。
- ピラーホルダー φ80用  
PH-80 ¥1,780 (税別)

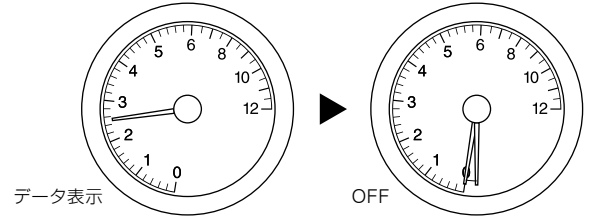


# 基本操作方法

エンジンを始動 ▶ 針がオープニング動作後、各データを表示。  
 ※動作開始には車輻側との通信の関係上、  
 エンジン始動後数秒かかる場合があります。



エンジンを停止 ▶ 針が0付近から約一目盛り右へ移動。イルミ消灯。  
 ※車種によっては1分程度かかる場合があります。



## 表示の切り換え方法

スイッチを押すごとに各表示が切り換わります。

<p><b>エンジン回転</b> エンジンの回転数を表示</p> <p>4500rpm 例</p> <p>表示 0~10000 rpm</p>	<p><b>水温</b> 純正センサーの数値を表示</p> <p>60°C 例</p> <p>表示 0~120°C</p>	<p><b>電圧</b> 電源の電圧を表示</p> <p>13.5V 例</p> <p>表示 10.0~18.0V (+10V表示式)</p>
---	---	---

## ピーク値の表示とリセット

<p><b>1</b> 各表示中にスイッチを1.5秒長押し</p> <p>1.5秒 <b>ピーク値表示</b></p> <p>モードランプが点滅し、エンジン回転と水温は最高値、電圧は最低値を指します。          (※10V以下の最低電圧は表示されません。)</p>	<p><b>2</b> ピーク表示中にスイッチを1.5秒長押し</p> <p>1.5秒 <b>ピーク値リセット</b></p>	<p><b>3</b> 4秒間スイッチ操作なし</p> <p><b>通常表示</b></p>
--	---	--

## シフトランプ設定

### シフトポイント設定

シフトランプが発光するエンジン回転数を設定。

**1** エンジン回転表示中にスイッチを4秒長押し

- 途中でピーク値(1.5秒後)が表示されますが、シフトランプが点滅するまで押し続けてください。(針は現在の設定値を指します。)

4秒

**2** スwitchを押し、設定したい数値まで針を動かす

設定可能範囲: 3000 ~ 10000 rpm

- スイッチを押すごとに、設定値が上がります。
- 上限値(10000 rpm)に達すると、3000に戻ります。
- スイッチを押し続けると、針は上限値まで連続して動きます。

**3** 4秒間操作なしで通常表示に戻る ▶ 設定完了

### シフトランプ明るさ設定

シフトランプの明るさを5段階で設定。

**1** エンジン回転表示中にスイッチを7秒長押し

- 途中でピーク値(1.5秒後)とシフトポイント(4秒後)が表示されますが、シフトランプが点灯に変わるまで押し続けてください。(針は0を指します。)

7秒

**2** スwitchを押し、明るさを切り換える

スイッチを押すごとに明るくなり、最も明るい状態で押すと、最も暗い状態に戻ります。

5段階

**3** 4秒間操作なしで通常表示に戻る ▶ 設定完了

## 故障かな?と思ったら

症状	原因	対策
エンジン始動で動作しない。	<b>5Pコネクター</b> <b>OBDコネクター</b> の接続不良。	再度ご確認ください。
	対応外の車種に取り付けている。	対応車表をご確認ください。
オープニング動作前に針が一瞬動く。	メーターの特性で、異常ではありません。	
表示が純正メーターや他のメーターとズれる。	本製品の各表示数値はクルマ側のECUの情報で、一部車種で純正メーターや他のメーターと誤差が生じる場合があります。	
シフトランプが発光しない。	設定したエンジン回転数に達していない。	3ページの「シフトポイント設定」をご参照の上、設定した回転数をご確認ください。

※弊社製品には工業所有権出願中、または取得済みが含まれております。

※意匠、制御特性、回路、回路配置などの類似品には、近年不正競争防止法等の法的処置が厳しく適用される事例があります。

※PIVOTマーク無断使用や説明書の無断転載は固くお断りします。